

Analýza vybraných etických problémov v ekonomike Slovenskej republiky

Analysis of selected ethical issues in the Slovak economy

SYLVIA JENČOVÁ

Katedra financií a účtovníctva, FM PU v Prešove, ul. 17. Novembra 1, Prešov

EVA LITAVCOVÁ

Katedra kvantitatívnych metód a manažérskej informatiky, FM PU Prešov

DANIELA MAŤOVČÍKOVÁ

Vysoká škola manažmentu v Trenčíne, ul. Bezručova 64, Trenčín

Abstrakt:

V súčasnosti sa čoraz viac či už v hospodárskej praxi, politickom, podnikateľskom, alebo súkromnom živote stretávame s problémami, ktoré nás ovplyvňujú. Sme svedkami vzájomných prepojení etiky a ekonomiky každý deň, čím je výrazne determinovaná aj kvalita jednotlivca v spoločnosti, nakoľko sa problémy transformujú aj do stránky ekonomickej, napr. v zvyšovaní nákladov.

Etika vo všeobecnosti chápaná ako praktická filozofia odvodzuje praktické normy, zásady, alebo pravidla v spoločnosti ako takej, pričom etika a ekonomika sú vo vzájomnej a tesnej interakcii prejavujúcej sa na rôznych hladinách či už ide o úroveň globálnu, makroúroveň, mezoúroveň, alebo v neposlednom rade mikroúroveň. Hlavným cieľom príspevku je analýza vybraných etických problémov v ekonomike Slovenskej republiky. Čiastkovými cieľmi je analýza nezamestnanosti a chudoby ako etických problémov vystupujúcich na makroúrovni.

Kľúčové slová:

etika, ekonomika, globalizácia, nezamestnanosť, chudoba, makroúroveň.

Abstract:

At present, we encounter many problems in both economic practice and political, business or private lives that are having a major impact on us. Every day we are witnessing a link between ethics and economics which significantly determines the quality of the individual in society, since the problems are transformed into many sites of economics, such as for example increased costs.

Ethics is generally seen as a practical philosophy that derives practical standards, policies, or rules in society as a whole. The ethics and economics are in a close mutual interaction manifested at various levels, whether it is at a global level, macro, or finally micro level. The main objective of this paper is an analysis of selected ethical issues in the Slovak economy. The partial aim is based on the unemployment and poverty analysis as ethical problems occurring on the macro level.

Key words:

ethics, economics, globalization, unemployment, poverty, macrolevel.

1 Úvod

Etika a ekonomika sa prejavujú v rozmanitých rovinách, ktoré sú vo vzájomnej interakcii, vzájomne prepojené prvkami, ktoré sa navzájom prelínajú a determinujú. S porušovaním etiky sa môžeme stretávať na každom kroku, od podnikateľských subjektov, od mikroúrovne, mezoúrovne, makroúrovne až na globálnej úrovni. Tieto jednotlivé úrovne reprezentujú singulárne sféry integrácie etiky a ekonomiky. Prienik etiky a ekonomiky predstavuje sformovanie etického rámca na fungovanie ekonomiky, (19). Podľa (23) ide o inštitucionálne stanovenie primátu politickej etiky pred logikou trhu. V tomto ponímaní ide o etiku hospodárstva krajiny, na ktorej sa vymedzuje etický rámec.

Chudoba a nezamestnanosť sú jedným z veľkých etických, ekonomických či sociálnych fenoménov, ktoré sprevádzajú svet a celé ľudské spoločenstvo azda od jeho zrodu. Predstavujú etické problémy na sfére integrácie kvantifikujúcu makroúroveň. Disponujú rozmanitými prejavmi v čase a priestore. V procese transformácie slovenskej ekonomiky sa objavuje fenomén nezamestnanosti, ktorý zaskočil celú spoločnosť. Nezamestnanosť je problémom, ktorý sa dotýka mnohých oblastí spoločenského života, pričom ju chápeme predovšetkým ako

makroekonomický problém, t. j. stav v ekonomike, keď si práceschopné obyvateľstvo v produktívnom veku nemôžu nájsť vhodné zamestnanie, vhodnú prácu na trhu práce.

Podľa (4, s. 99) úvahy o otázke nezamestnanosti a chudoby nachádzame tiež v sociálnych encyklikách pápeža Jána Pavla II, ktorý sa vo svojej encyklike „Laborem exercens zamýšľa, že nad uskutočnením sociálnej spravodlivosti v rozličných častiach sveta, v rozličných krajinách a v ich vzájomných vzťahoch sú potrebné vždy nové hnutia solidarít medzi pracujúcimi a solidarít s pracujúcimi. Chudobní sa objavujú v rozličných podobách, na rozličných miestach a v rozličných situáciách. V mnohých prípadoch sa objavujú ako dôsledok zneváženia dôstojnosti ľudskej práce - a to preto, že sa obmedzili pracovné príležitosti, teda pre pohromu nezamestnanosti“.

2 Fenomén chudoby ako etický problém na makroúrovni a globálnej úrovni

Chudoba je veľmi komplexný a zložitý pojem a v súčasnosti je považovaná za jeden z najzávažnejších problémov globalizovaného sveta. V súčasnom svete sa nerovnosť a chudoba neustále vytvárajú a roztržka medzi bohatstvom a chudobou narastá ako v globálnom, tak aj v národnom meradle jednotlivých európskych štátov. Termín chudoba nie je presne vymedzený, nemá presnú definíciu. Chudoba je často spájaná s pojmom nerovnosť, nie sú to však pojmy totožné, ale súvisiace. V oblasti výskumu i v niektorých štatistických meraniach sa pojem chudoba používa a vtedy sa najčastejšie spája s príjmom jednotlivca alebo domácnosti, ktorý je pod určitou hranicou, (14).

„Chudoba slovami A. Smitha (20) je interpretovaná ako možnosť jednotlivca žiť bez pocitu hanby. Chudoba v tomto prípade je zavinená nedostatkom vecí, ktoré sa prejavujú najmä v nedostatočnom vybavení domácnosti predmetmi dlhodobej spotreby, v nižšej úrovni bývania, v nemožnosti sporenia, atď. V dnešnom vyspelom svete sa prejavuje práve relatívna chudoba, v ktorej žije približne 10% až 20% populácie „sociálnych“ štátov Európy, čo znamená, že väčšina týchto ľudí žije v hospodárskej prosperite a štát zaručuje každému životné minimum, ktoré sa prejavuje v rôznych sociálnych dávkach“, (2, s. 45). Podľa indikátora AROPE (Art-risk-poverty rate or social exclusion) sa v roku 2010 okolo 23,3% európskej populácie nachádzalo v riziku chudoby, alebo sociálneho vylúčenia.

Krajiny	Hranica chudoby v €	Podiel ohrozených ľudí (v %)			
		Celá populácia	Do 17 rokov	Nad 65 rokov	Zamestnanci
EÚ 27		17	20	19	8
Belgicko	10 100	15	17	21	5
Bulharsko	2 800	21	26	34	7
Česko	5 800	9	13	7	4
Dánsko	10 500	12	9	18	5
Nemecko	10 600	15	15	15	7
Estónsko	4 700	19	17	39	7
Írsko	10 900	16	18	21	6
Grécko	7 200	20	23	22	14
Španielsko	8 400	20	24	28	11
Francúzsko	9 700	13	17	11	7
Taliansko	9 000	19	25	21	9
Cyprus	11 300	16	14	49	6
Lotyšsko	4 400	26	25	51	11
Litva	4 200	20	23	29	9
Luxembursko	16 500	13	20	5	9
Maďarsko	4 000	12	20	4	5
Malta	7 800	15	20	22	5
Holandsko	11 300	11	13	10	5
Rakúsko	11 200	12	15	15	6
Poľsko	3 900	17	22	12	12
Portugalsko	5 800	18	23	22	12
Rumunsko	1 900	23	33	26	17
Slovinsko	8 400	12	12	21	5
Slovensko	4 000	11	17	10	6
Fínsko	9 600	14	12	23	5
Švédsko	10 400	12	13	16	7
Veľká Británia	11 600p	19p	23p	30p	9p

Island	13 000	10	11	15	7
Nórsko	13 700	11	10	15	5

Tabuľka 1 Obyvatelia EÚ ohrození chudobou r.2010.

Zdroj: Upravené podľa www.scribd.com/doc

Podľa (3, s. 55) hlavnou príčinou chudoby je nerovnomerné a nespravodlivé rozdelenie bohatstva zeme. Dvadsať percent svetovej populácie žije v katastrofálnej biede, dvadsať percent vyvolených spotrebáva osemdesiat percent zdrojov a zamoruje planétu odpadom. Svet je rozdelený na chudobných a bohatých.

Chudobu teda môžeme chápať v troch kardinálnych súvislostiach, a to:

- historickom, kedy bola spájaná s určitým sociálnym postavením, statusom či rolou,
- momentálnom, kedy v podmienkach Slovenska sa identifikuje s nedosahovaním úrovne životného minima,
- medzinárodnom, kedy sa chudoba prejavuje hlavne v priemyselne rozvinutých krajinách Európy nedostatkom pracovných príležitostí a dlhodobou nezamestnanosťou.

Počet občanov EÚ ohrozených chudobou alebo sociálnym vylúčením vzrástol v roku 2011 na takmer 119,6 milióna ľudí, t. j. 24% populácie všetkých krajín Európskej únie, (na jednotlivca pripadá čiastka menšia ako dva doláre na deň). Oproti predchádzajúcemu roku to bol nárast o 0,7%. Spomedzi krajín EÚ najviac je chudobou determinované Bulharsko (49%), Rumunsko, Lotyšsko a najmenej postihnuté Česko (15%) a krajiny Beneluxu.

Tabuľka 1 poukazuje na percento populácie žijúce z príjmu pod hranicou 60 percent priemerného príjmu v krajinách Európskej únie. Podľa (13, s. 33) človek, ktorý je na hranici chudoby v Luxembursku má vyše štvornásobne vyšší príjem ako Slovák na hranici chudoby, čo je zväzanie, či je dobré, ak sa vykonáva takýto prieskum ohľadom chudoby. Výpovedná hodnota relatívnej chudoby je niekedy spochybňovaná, *chudobný* človek v krajine s priemerným vyšším príjmom je stále bohatší, má vyšší príjem ako časť *bohatých* v krajine s nižším priemerným príjmom. Členské štáty Európskej únie sa zaviazali bojovať proti chudobe a sociálnemu vylúčeniu. Únia označila rok 2010 za Európsky rok boja proti chudobe a sociálnemu vylúčeniu, aby sa na vo fáze realizácie Lisabonskej stratégie znovu potvrdil a posilnil pôvodný politický záväzok EÚ dosiahnuť „rozhodujúci vplyv na odstránenie chudoby“, (6).

Krajiny	Dlhodobá nezamestnanosť	Distribúcia príjmov	Gini koeficient	Materiálna deprivácia	Intenzita práce	Medzera chudoby	Riziko chudoby po sociálnych transferoch	Σ(p)
EÚ (27)	+			+	+	+		4
Rakúsko	+					+		2
Belgicko	+			+	+	+		4
Bulharsko	+			+		+		3
Cyprus	+	+	+	+	+	+	+	7
Česko	+	+	+			+		4
Nemecko							+	1
Dánsko	+	+	+	+	+	++	▲	7
Estónsko	++		+	++	++	+		5
Grécko	+			+	+			3
Španielsko	++	▲	++	++	++	++	+	7
Fínsko	+			+	+			2
Francúzsko	+	+			+	++	+	5
Maďarsko	+			+				2
Írsko	++	++	▲	++	▲		+	6
Taliansko	+	+	+		+	+		5
Litva	++	++	++	▲	++	++	+	7
Lotyšsko	▲			++	++	+		4
Luxembursko			+	+	+	+	+	5
Malta	+	+	+	+	+		+	6
Holandsko	+			+	+	+		4
Poľsko	+					+	+	3
Portugalsko	+				+			2
Rumunsko	+							1
Slovinsko	+		+		+	+	+	5
Švédsko	+		+		+	+	+	5
Slovensko	++	+	+		+	▲	+	6
V. Británia	+			+	+	+		4

$\Sigma(ch)$	25	10	13	15	20	19	13	
--------------	----	----	----	----	----	----	----	--

Tabuľka 2 Vybrané charakteristiky EÚ

Zdroj: Upravené podľa (25, s. 21)

Podľa (25, s. 21)

„ + krajina dosahuje z aspektu sledovanej charakteristiky nepriaznivé hodnoty (nárast ukazovateľa v období krízy, t. j. zmena > 0)

++ krajina, ktorej nárast hodnoty ukazovateľa v období krízy je väčší ako hodnota horného kvantilu

▲ krajina dosahuje z aspektu sledovanej charakteristiky najnepriaznivejšiu hodnotu, t. j. najväčší nárast hodnoty indikátora v období krízy

$\Sigma(ch)$ označuje, koľko krajín z aspektu dosiahnutých hodnôt charakteristik dosiahlo nepriaznivé výsledky

$\Sigma(p)$ označuje, krajín z aspektu koľkých sledovaných charakteristik dosiahlo nepriaznivé výsledky sa krajina vyznačuje nepriaznivými hodnotami“.

2.1 Chudoba ako etický problém v podmienkach Slovenska

V podmienkach Slovenskej republiky chudoba ako vážny prostriedok príčiny vzrastá. Hlavnými faktormi, ktoré ovplyvňujú výskyt chudoby s inferiornymi podmienkami bytia, ktoré nesú vážne konzekvencie premietajúce sa v živote nielen jednotlivca, ako takého, ale aj jeho statusu v spoločnosti sú ekonomická aktivita ľudí, typ domácnosti, ale aj vek či pohlavie. Najčastejšie sú za dôvody vzniku chudoby, (10) označované skutočnosti:

- nízke príjmy plynúce zo zamestnania,
- dlhodobá nezamestnanosť,
- diferencia vo vlastníctve bohatstva.

Faktory, ktoré zvyšujú chudobu za obdobie posledných pätnásť rokov sú spojené predovšetkým s politickým systémom, s prechodom od centrálne plánovanej ekonomiky na trhové hospodárstvo, sú spojené s poklesom poľnohospodárskej a potravinovej produkcie ako aj s rastom nezamestnanosti a rastom ostatných etických problémom na jednotlivých úrovniach hospodárstva, (15).

Podľa (21) medzi hlavné príčiny chudoby vo svete patria:

- politické (ozbrojené konflikty, závislosť na rozhodovaní iných vlád, nadnárodných korporácií, medzinárodných inštitúcií WTO, MMF, Svetová banka, korupcia vnútropolitického prostredia, politický režim, nevyožiteľnosť práva, porušovanie ľudských a právnych noriem),
- demografické, (vysoká hustota obyvateľstva v niektorých krajinách, absencia sociálnych a záchranných sietí, kultúrne a náboženské tradície, úroveň nadobudnutého vzdelania a pod.
- ekonomické (vysoká zadlženosť krajín, kolísajúce, alebo nízke ceny prírodných zdrojov, surovín, poľnohospodárskych produktov na svetových trhoch, vysoká nezamestnanosť, nedostatočná dopravná a technická infraštruktúra,
- historické (etapa spoločnosti, rasová segregácia a pod.),
- environmentálne (odlesňovanie, erózia pôdy, znečisťovanie vody, pôdy, lesov, ovzdušia),
- zdravotné faktory (nedostatočná zdravotná starostlivosť, postavenie žien v spoločnosti

Podľa (16, s. 108) v skutočnosti chudoba je „sociálno-patologický jav, ktorý si vyžaduje systémové riešenia nielen zo strany štátu, ale aj osobnú participáciu jednotlivca. Ide o opatrenia, ktoré by mali byť zamerané predovšetkým na aktívnu politiku trhu práce a podporu regionálnych trhov práce s vysokou mierou nezamestnanosti so zameraním na:

- vyrovnávanie regionálnych disproporcií,
- využívanie priamych nástrojov a opatrení na pracovnom trhu prostredníctvom orgánov služieb zamestnanosti,
- zvýšenie zamestnanosti predovšetkým marginalizovaných skupín na trhu práce,
- zabezpečenie a využívanie nástrojov na podporu tvorby nových pracovných miest,
- ale taktiež je nevyhnutné vytvárať podmienky pre rozvoj duchovného bohatstva každého člena spoločnosti“.

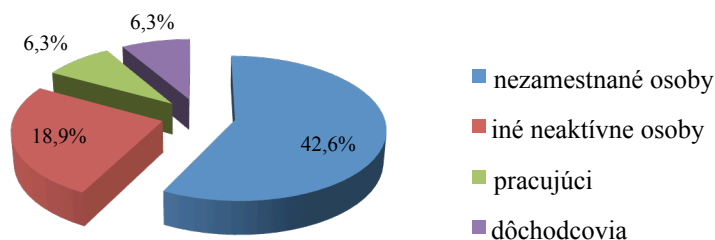
Podľa (17) na Slovensku predstavuje miera rizika chudoby 13% obyvateľov, čo je približne 700 000 ľudí. Podľa (24), štatistického zisťovania o príjmoch a životných podmienkach EU SILC 2011 (European Union Statistics on Income and Living Conditions) v najväčšej biede žijú hlavne nezamestnaní, ich riziko reprezentuje trojnásobnú výšku ako u ostatných obyvateľov, riziko chudoby vzrástlo aj u pracujúcich a najmenej peňazí na prežitie majú rodiny s tromi a viac deťmi. V príjmoch domácností najviac zaostáva Prešovský kraj, najlepšie z krajov je Bratislavský. Pri kvantifikácii hranice rizika chudoby sa berie do úvahy takzvaný medián, stredná hodnota ekvivalentného disponibilného príjmu. Hranica rizika chudoby je definovaná ako 60% mediánu národného ekvivalentného disponibilného príjmu. Príjmy na úrovni 93 % z celoslovenského mediánu sú v Prešovskom kraji, (obr. 2). Zisťovanie o príjmoch EU SILC 2011 hovorí o príjmoch ľudí za rok 2010, čo je rok, keď sa dôsledky hospodárskej krízy na zamestnanosť a príjmy domácností prejavili v plnom rozsahu. Nárast chudoby

v tomto období je celoeurópskym problémom.

Slovensko patrí medzi krajiny s najnižšou mierou rizika chudoby v rámci EÚ. Ukazovateľ je pre jednotlivé krajiny počítaný vo vzťahu k ich národným hraniciam chudoby. Do skupiny 13 % ohrozených chudobou patria tí, ktorých príjem nedosahuje 60 % mediánu príjmu všetkých obyvateľov SR, to je suma, ktorú má na živobytie najviac ľudí vo výške 525 €. Podľa EU SILC 2011 bola hranica chudoby pri jednočlennej domácnosti 3 784 € na rok, čiže ohrozená je jednočlenná domácnosť, ktorá musí vyžiť mesačne z 315 €. Oproti roku 2010 to bol trojpercentný nárast, kde hranica rizika chudoby činila 3 670 €/rok, t. j. 306 € ne mesiac. Podľa EU SILC 23009 hranica chudoby predstavovala 3 403 €/rok a nárast oproti roku 2008 (3 223 €/rok) bol 5,6%. Percentuálne najvyšší medziročný 9,5% nárast bol medzi obdobím rokov 2007 a 2008, kedy na jednočlennú domácnosť pripadalo 269 €/ mesiac.

Štát svoj boj s chudobou realizuje prostredníctvom určenia inštitútu životného minima pre zákonom vymedzené referenčné kategórie. Tým, ktorým mesačný príjem nedosahuje stanovenú výšku tohto minima, prispieva v rámci sociálnej pomoci príslušnými dávkami v hmotnej núdzi.

Tab. 6 obsahuje príjmové nerovnosti v jednotlivých krajoch v SR. Giniho koeficient ako nástroj na meranie dôchodkovej nerovnosti $G = B / (A + B)$, $<0,1>$ predstavuje pomer plochy medzi skutočnou a ideálnou krivkou k ploche trojuholníka, t. j. pomer plochy medzi Lorenzovou krivkou a líniou absolútnej rovnosti. Meria nerovnomernosť rozloženia príjmov, čím väčšia hodnota na stupnici od 0 (absolútna rovnosť) po 100 (absolútna nerovnosť), tým je väčšia nerovnomernosť, (11,17,18). Pozornosť treba venovať jemnosti merania. Ak sú najmenšie jednotky merania kvantily (20 % skupiny populácie), Giniho koeficient je nižší ako v prípade tej istej krajiny, kde sa meria na decily (10 % skupiny) alebo dokonca percentily (1 % skupiny). Ešte väčšie rozdiely vznikajú pri porovnávaní majetku, (1). Gini koeficient ako jeden z indikátorov mier nerovností sa od roku 1992 výrazne nemenil, jeho hodnoty sa pohybovali od 19,0 po 25,7 v roku 2011. Priemerná hodnota G- koeficientu v sedemnástich krajinách Eurozóny bola nižšia a pohybovala sa od 23,9 po 30,5. V období finančnej a hospodárskej krízy je možné sledovať nárast nerovností v krajinách (obr. 3). V Slovenskej republike bol nárast o 1,1 v období rokov 2010 a 2009, v roku 2011 v porovnaní s predchádzajúcim rokom išlo o pokles 0,2. Celkovo počas hospodárskej krízy Slovensko malo štvrtý najväčší nárast Giniho koeficientu v EÚ. Na meranie príjmovej nerovnosti sa používa aj Theil T index umožňujúci identifikovať vplyv regionálnych nerovností na rôznych úrovniach regionálneho členenia (podmnožinách populácie) na príjmovú nerovnosť celej populácie Slovenska, (12, s. 110).



Obrázok 1 Miera rizika chudoby podľa ekonomickej aktivity

Zdroj: Vlastné spracovanie na základe údajov EU SILC 2011

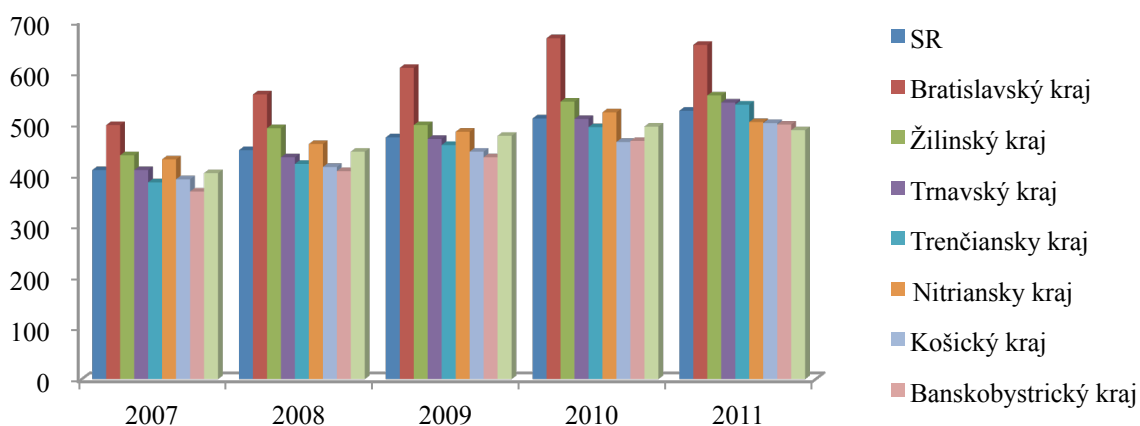
Ukazovateľ	2005	2006	2007	2008	2009	2010	2011
<i>Podľa pohlavia</i>							
Spolu	13	12	10,5	10,9	11,0	12,0	13,0
Muži	13	12	9,8	10,1	10,1	11,7	12,8
Ženy	13	12	11,2	11,5	11,8	12,2	13,1
<i>Podľa ekonomickej aktivity</i>							
Pracujúci	9	6	4,9	5,8	5,2	5,7	6,3
Nezamestnaní	39	41	45,1	43,2	48,6	41,1	42,6
Dôchodcovia	7	8	7,9	9,7	8,9	6,7	6,3
iná neaktívna osoba	19	16	15,3	15,7	15,9	16,5	18,5
<i>Podľa typu domácnosti</i>							
domácnosti bez závislých detí	4,9	4,7	6,5	7,5	7,7	8,1	7,9
domácnosť so závislými deťmi			13,5	13,2	13,4	15,0	16,8

jeden rodič, najmenej 1 dieťa	31,7	28,8	25,9	20,9	23,0	25,0	26,4
2 dospelí s 1 závislým dieťaťom	12,7	8	5,9	9,6	10,5	12,0	13,2
2 dospelí s 2 závislými deťmi	16,6	13,8	12,3	10,0	9,9	11,0	13,1
2 dospelí s 3 alebo viac závislými deťmi	24	24,1	25,7	33,3	27,9	29,8	32,6

Tabuľka 3 Miera rizika chudoby
Zdroj: EU SILC 2007-2011

Vekové skupiny	2005	2006	2007	2008	2009	2010	2011
0 - 17 roční	17	17	17,2	16,7	16,8	18,8	21,2
18 - 24 roční	16	13	11,6	11,9	13,3	14,7	14,8
25 - 49 roční	14	12	9,8	9,9	9,6	11,4	12,6
50 - 64 roční	8	8	7,0	7,5	7,3	8,7	10,6
65 + roční	7	8	8,3	9,9	10,8	7,7	6,3

Tabuľka 4 Miera rizika chudoby podľa vekových skupín
Zdroj: EU SILC 2005-2011



Obrázok 2 Medián ekvivalentného disponibilného príjmu
(suma v eurách pripadajúcich na jedného člena domácnosti na jeden mesiac)
Zdroj: Vlastné spracovanie

Kraj	2007		2008		2009		2010		2011	
	medián	index	medián	index	medián	index	medián	index	medián	index
Spolu SR	4 907	100	5 372	100	5 671	100	6 117	100	6 306	100
Bratislavský	5 967	122	6 690	125	7 310	129	8 002	131	7 842	124
Trnavský	5 262	107	5 893	110	5 963	105	6 514	106	6 496	103
Trenčiansky	4 912	100	5 209	97	5 641	99	6 110	100	6 448	102
Nitriansky	4 621	94	5 053	94	5 494	97	5 915	97	6 038	96
Žilinský	5 162	105	5 524	103	5 811	102	6 266	102	6 665	106
Banskobystrický	4 693	96	4 979	93	5 335	94	5 567	91	5 978	95
Prešovský	4 400	90	4 883	91	5 213	92	5 591	91	5 846	93
Košický	4 834	99	5 339	99	5 710	101	5 926	97	6 007	95

Tabuľka 5 Medián a index disponibilného príjmu osôb podľa krajov SR, (€/rok).
Zdroj: Spracovanie na základe údajov ŠÚ SR

Kraj	Celková miera rizika chudoby (%)			S80/S20 (Horný a dolný kvantil)			Gini koeficient (%)			Theil index
	2009	2010	2011	2009	2010	2011	2009	2010	2011	2010
Spolu	11	12	13	3,6	3,8	3,8	24,8	25,9	25,7	0,046
Bratislavský kraj	6,5	5,1	7,2	4,1	3,8	3,7	27,5	26,3	25,2	0,058
Trnavský kraj	8,0	6,7	9,5	3,1	3,0	3,6	22,5	21,4	25,4	0,038
Trenčiansky kraj	8,6	10,1	9,2	3,1	3,5	3,4	22,4	24,4	24,0	0,046
Nitriansky kraj	12,9	13,2	14,8	3,5	4,2	4,0	24,2	27,8	26,2	0,042
Žilinský kraj	9,0	9,6	11,0	3,4	3,3	3,6	23,9	23,1	24,5	0,044

Banskobystrický kraj	13,6	16,9	15,3	3,7	4,6	4,0	25,2	29,0	26,8	0,045
Prešovský kraj	16,3	18,7	20,2	3,4	3,9	4,1	22,9	24,7	25,7	0,035
Košický kraj	10,9	12,7	13,5	3,3	3,6	3,5	23,5	24,0	23,5	0,039

Tabuľka 6 Nerovnomernosť príjmového rozdelenia podľa krajov SR, EU SILC 2010

Zdroj: Vlastné spracovanie podľa EU SILC 2010, EU SILC 2011, EU SILC 2012

	1992	1994	1996	2002	2004	2005	2006	2007	2008	2009	2010	2011
Gini koeficient	19	23	25	31	26	26,2	28,1	24,5	23,7	24,8	25,9	25,7
S80/S20	2,4	2,9	3,2	4,4	3,9	3,9	4,0	3,5	3,4	3,8	3,8	3,8

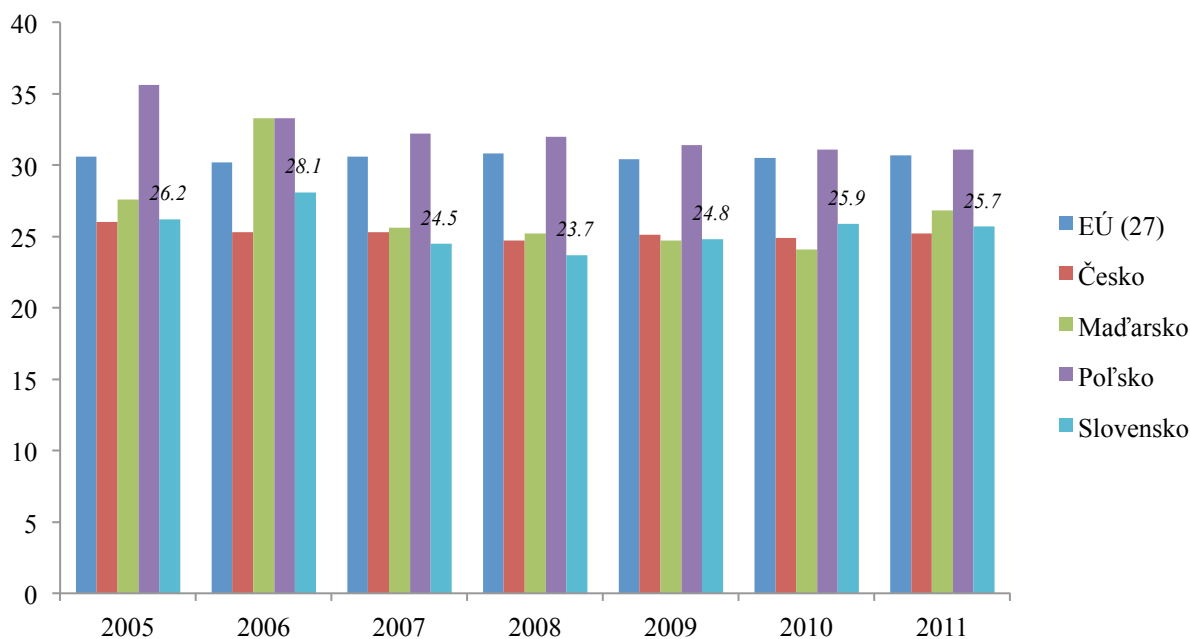
Tabuľka 7 Vývoj Gini koeficientu a S80/S20 v SR

Zdroj: Vlastné spracovanie podľa Eurostatu a ŠÚSR

	2005	2006	2007	2008	2009	2010	2011
EÚ (27)	30,6	30,2	30,6	30,8	30,4	30,5	30,7
Česko	26,0	25,3	25,3	24,7	25,1	24,9	25,2
Maďarsko	27,6	33,3	25,6	25,2	24,7	24,1	26,8
Poľsko	35,6	33,3	32,2	32,0	31,4	31,1	31,1

Tabuľka 8 Komparácia Gini koeficientu v EÚ a V4

Zdroj: Vlastné spracovanie podľa Eurostatu



Obrázok 3 Komparácia Giniho koeficientu v EÚ a krajinách V4

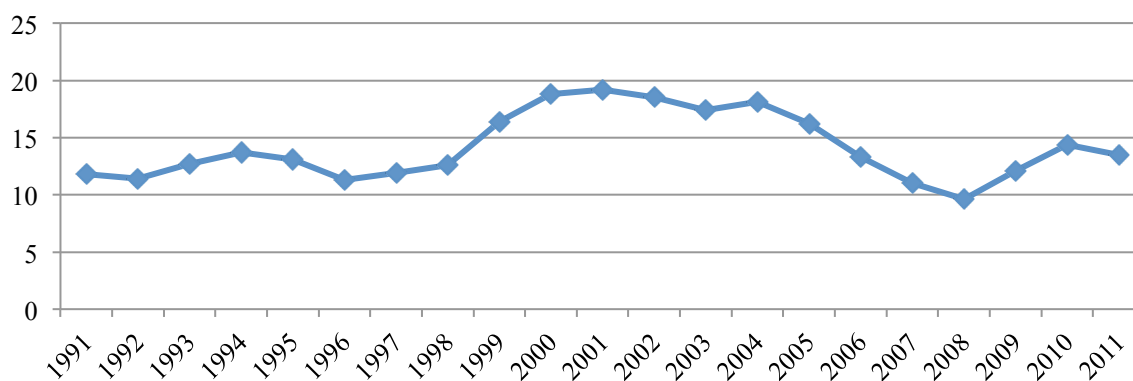
Zdroj: Vlastné spracovanie na základe údajov z Eurostatu

3 Fenomén nezamestnanosti ako etický problém na makroúrovni v podmienkach Slovenska

Nezamestnanosť vnímaná ako sociálno-patologický fenomén je objektom pozornosti hospodárskej politiky, rôznych vedných disciplín predstavujúci závažný problém, od riešenia ktorého závisí produkčná schopnosť ekonomiky. Problém nezamestnanosti sa stal sprievodným javom procesu transformácie slovenskej ekonomiky po roku 1989. Jej charakteristickým prejavom sú predovšetkým regionálne diferencie, vysoký podiel dlhodobozamestnaných občanov. Nezamestnanosť na Slovensku patrí k faktorom, ktoré traumatizujú celú spoločnosť,

má nielen výrazný ekonomický, sociálny, či politický rozmer, ale i regionálne, sociálno-ekologické, etnokultúrne i generačné špecifiká, (22).

Naša spoločnosť prechádza transformačnými procesmi, ktoré zasahujú všetky oblasti nášho individuálneho, či spoločenského života. Problematika zamestnanosti determinuje zásadným spôsobom rozvoj krajiny, rozvoj jednotlivých regiónov. Determinuje ekonomický rozvoj, zabezpečuje príjmy, t. j. dôchodky obyvateľov, ktorí očakávajú trvalo udržateľnú stabilitu prostredia. „Nezamestnanosť je vážnym ekonomickým problémom, pretože reprezentuje stratenú potenciálnu hodnotu celej ekonomiky, ale zároveň i sociálnym indikátorom, pretože je spojená s takými spoločenskými javmi, akými sú rôzne závislosti, zvýšená rozvodovosť, zločinnosť a pod. Cieľom každého štátu je najmä z hľadiska udržania sociálneho zmiernu dospieť k plnej zamestnanosti, teda takému stavu, kedy ten, kto chce pracovať a akceptovať mzdu, ktorú mu zamestnávateľ za daných podmienok môže ponúknuť, si zamestnanie vždy nájde“, (4, s. 99).



Obrázok 4 Vývoj miery nezamestnanosti v SR v rokoch 1991-2011 v %.

Zdroj: Vlastné spracovanie

rok	1991	1992	1993	1994	1995	1996	1997	1998	1999	2000	2001
miera nezamestnanosti (%)	11,8	11,4	12,7	13,7	13,1	11,3	11,9	12,6	16,4	18,8	19,2
rok	2002	2003	2004	2005	2006	2007	2008	2009	2010	2011	2012
miera nezamestnanosti (%)	18,5	17,4	18,1	16,2	13,3	11	9,6	12,1	14,4	13,5	13,6
počet nezamestnaných (tis. osôb)	486,9	459,2	480,7	427,5	353,4	291,9	257,5	324,2	389	367,9	426

Tabuľka 9 Ukazovatele nezamestnanosti SR

Zdroj: Spracovanie podľa údajov ŠÚSR

Kraj	1998	1999	2000	2001	2002	2003	2004	2005	2006	2007	2008	2009	2010	2011
Spolu SR	12,5	16,2	18,6	19,2	18,5	17,4	18,1	16,2	13,3	11,0	9,6	12,1	14,4	13,5
Bratislavský	6,0	7,4	7,2	8,3	8,6	6,9	8,2	5,2	4,3	4,2	3,6	4,7	6,1	5,8
Trnavský	11,8	12,3	16,4	18,0	16,1	13,2	12,5	10,4	8,8	6,5	6,2	9,1	12,0	10,6
Trenčiansky	7,7	11,4	15,0	13,4	11,3	9,2	8,6	8,1	7,1	5,7	4,7	7,3	10,2	8,7
Nitriansky	12,1	17,8	20,8	23,1	23,8	23,4	20,3	17,8	13,2	10,7	8,8	13,0	15,4	12,5
Žilinský	10,5	15,9	18,5	18,9	17,3	17,2	17,5	15,2	11,8	10,1	7,7	10,6	14,5	14,3
Banskobystrický	15,6	21,1	21,9	22,4	25,2	23,8	26,6	23,8	21,1	20,0	18,2	18,8	18,6	17,5
Prešovský	16,4	19,1	22,1	22,7	20,1	20,4	22,9	21,5	18,1	13,8	13,0	16,2	18,6	17,8
Košický	18,7	23,1	25,6	24,8	24,1	23,0	25,2	24,7	20,3	15,9	13,5	15,5	18,3	19,6

Tabuľka 10 Vývoj miery nezamestnanosti podľa jednotlivých krajov SR v %

Zdroj: Spracovanie podľa údajov ŠÚSR

Kraj	1998	1999	2000	2001	2002	2003	2004	2005	2006	2007	2008	2009	2010	2011
Spolu SR	317,1	416,8	485,2	508,0	486,9	459,2	480,7	427,5	353,4	291,9	257,5	324,2	389,0	367,9
Bratislavský	20,0	24,6	24,4	28,2	28,7	22,8	27,0	17,1	14,4	14,1	12,4	16,3	20,9	20,4
Trnavský	30,7	32,8	44,7	51,5	45,7	37,1	36,0	30,1	25,4	18,7	18,3	27,5	36,6	31,7
Trenčiansky	23,0	32,9	44,2	39,8	33,1	27,0	25,4	23,9	21,2	16,7	13,9	21,4	30,7	25,9
Nitriansky	39,9	58,3	69,8	79,4	79,9	81,1	71,0	61,4	45,1	37,4	31,7	45,7	54,1	43,9

Žilinský	34,8	52,6	61,4	63,3	57,8	57,1	57,9	50,3	39,4	33,6	25,9	35,4	48,7	48,6
Banskobystrický	48,2	66,3	69,6	73,4	82,2	76,9	86,8	77,6	68,6	64,9	59,5	59,8	60,3	58,0
Prešovský	56,2	68,3	80,1	83,1	73,3	74,1	85,4	80,1	68,0	51,7	48,7	62,4	72,0	68,0
Košický	64,3	81,0	91,2	89,3	86,2	83,1	91,3	87,0	71,3	54,7	47,2	55,8	65,8	71,6

Tabuľka 11 Vývoj počtu nezamestnaných v tis. osôb
Zdroj: Spracovanie podľa údajov ŠÚSR

4 Záver

V príspevku bol analyzovaný problém chudoby a nezamestnanosti ako etický problém z veľkého počtu etických problémov na makroúrovni, pričom sa tento problém v kontexte tejto úrovne chápal ako určitá systematika, ktorá má dopad na celkový hospodársky vývoj v ekonomike Slovenska.

„Potreba pomáhať nezamestnaným je sociálno-etickou požiadavkou solidarity. Je veľkou úlohou spoločnosti a zodpovedných orgánov v štáte postarať sa o to, aby každý, kto hľadá prácu, aj primeranú prácu dostal. Iba prácou sa človek realizuje a rozvíja svoje ľudské bytie. Dôležitú úlohu v uvedenej situácii zohrávajú masové médiá, ktoré umožňujú masovú komunikáciu definovanú ako proces šírenia a prenášania obsahu formou výpovede smerom k rozsiahlemu, rozptýlenému a spoločensky nesúrodému publiku, resp. mase príjemcov, pričom ide o proces verejný, nepriamy a jednostranný“, (6, s. 46).

Chudobu a nezamestnanosť je nemožné považovať za latentný prejav, ktorý skôr či neskôr pomínie. Renovovaným návodom, ako chudobu znižovať, je vytvárať nové pracovné príležitosti, dobré pracovné miesta. Na dlhodobú nezamestnanosť ako hlavnú príčinu chudoby odpovedať tvrdou politikou zamestnanosti. Lenže verejný sektor aj súkromní zamestnávateľia na Slovensku šetria, kde sa dá a radšej ľudí „žmýkajú“-prerozdelia medzi nich prácu a zamestnanci pracujú aj nadsasy, aby si svoje miesto udržali, a tak nové pracovné miesta nevznikajú.

Problémom sú aj slabá podpora rodín s deťmi a nízke dávky v hmotnej núdzi, štát by mal viac investovať do sociálneho zabezpečenia, využívať a hľadať finančné zdroje na podporu sociálneho zabezpečenia. V Európe aj na Slovensku platí, že štáty by mali zatlačiť na väčšie zdaňovanie bohatých nadnárodných korporácií, aby získali finančné prostriedky na lepšiu sociálnu ochranu občanov. Otázky etiky na makroúrovni by mali čoraz viac rezonovať, analyzovať ich, hovoriť o nich, hľadať príčiny a konzekvencie, hľadať nové cesty a spôsoby na odstránenie týchto problémov, ktoré predstavujú a prinášajú zlo.

Literatúra:

1. BALÁŽ, V. 2009. *Rozdiely v príjmoch na Slovensku a vo svete*. [online]. Dostupné na: <http://www.sevis.sk/blog/rozdily-v-prijmoch-na-slovensku-a-vo-svete/> [cit. 2013-01-12].
2. DEMEK, P. 2011. Chudoba, hmotná núdza, nepriaznivá sociálna situácia a krízová sociálna situácia ako predmet záujmu práva sociálneho zabezpečenia a súvisiace právne aspekty. In *Rizikové súvislosti chudoby a rodiny v súčasnej slovenskej spoločnosti*. Zborník príspevkov. Ružomberok: VERBUM, 2011. s. 38-49. ISBN 978-80-8084-751-7.
3. DEMO, M., BIELEK, P., HRONEC, O. 1999. *Trvalo udržateľný rozvoj*. Nitra - Bratislava: SPU, VÚPOP, 1999. 400s. ISBN 80-7137-611-6.
4. DIRGOVÁ, E. Nezamestnanosť ako fenomén modernej society. In *Migrácia – chudoba – nezamestnanosť*. Zborník príspevkov z vedeckej konferencie s medzinárodnou účasťou, 11.12.2009, Košice: Košický samosprávny kraj, Katedra sociálnej práce Filozofickej fakulty UPJŠ Košice, 2009. s. 95-100. ISBN 978-80-970306-0-5
5. *Európsky rok boja proti chudobe a sociálnemu vylúčeniu*. [online]. Dostupné na: <http://ec.europa.eu/social/main.jsp?langId=sk&catId=637> [cit. 2013-01-12].
6. EUROSTAT. 2013. [online]. Dostupné na <http://epp.eurostat.ec.europa.eu/portal/page/portal/eurostat/home/> [cit. 2013-01-12].
7. FERENCOVÁ, M., KALANIN, P., BAŠISTOVÁ, A. 2007. Kultúra a komunikácia. In: *Biuletyn edukacji medialnej*, Roč. 1, č. 1, 2007. s 42-48. ISSN 1733-0297.

8. JANIČOVÁ, E. 2004. Sociálna pomoc, In: *Právo sociálneho zabezpečenia*. Bratislava: PF UK, 2004. s. 238.
9. JUREČKA, V. 2010. *Mikroekonómie*. 1. vyd. Praha: Grada, 2010. 359 s. ISBN 978-80-247-3259-6.
10. LABUDOVÁ, V. Miery príjmovej nerovnosti. In *Forum staticum Slovacum*. Roč., 6, č. 5 s. 127-131.
11. LACA, S. 2011. Súčasný aspekt chudoby v slovenskej republike. s. 30-37. In *Rizikové súvislosti chudoby a rodiny v súčasnej slovenskej spoločnosti*. Zborník príspevkov. Ružomberok: VERBUM, 2011. s. 30-37. ISBN 978-80-8084-751-7.
12. LACA, S. *Actual aspects of poverty in a Slovak society*. Prohuman – vedecko-odborný internetový časopis. ISSN 1338-1415. <http://www.prohuman.sk>
13. LANDES, S. D. 2004. *Bohatství a bída národů*. 1.vyd. Praha: BB/art s. r. o. 2004
14. LEŠKOVÁ, L. 2011. Prieskum subjektívneho vnímania chudoby vo vybraných okresoch Košického kraja. In *Zborník príspevkov. Rizikové súvislosti chudoby a rodiny v súčasnej slovenskej spoločnosti*. Ružomberok: VERBUM, 2011. s. 102-109. ISBN 978-80-8084-751-7.
15. PARKIN, M. 1990. *Macroeconomics*. Addison-Wesley Publishing Company, Inc., 1990. ISBN 0-201-09445-2.
16. PAUFOVÁ, I., ŽELINSKÝ, T. 2012. *Nerovnosť a chudoba v Európskej únii a na Slovensku*. Zborník statí. 1. vyd. Košice: TUKE, 2012. 155s. ISBN 978-80-553-1225-5.
17. *Pravda o chudobe Slovákov: Až 700 000 ľudí je v ohrození!* [online]. Dostupné na <http://www.cas.sk/clanok/233552/pravda-o-chudobe-slovakov-az-700-000-ludi-je-v-ohrozeni.html> [cit. 2013-01-12].
18. REMIŠOVÁ, A. 2011. *Etika a ekonomika*. 3. vyd. Bratislava: KALLIGRAM, 2011. 496s. ISBN 978-80-8101-402-4.
19. SMITH, A. 2002. *Pojednání o podstatě a puvodu bohactví národu*. Liberální institut, 2002. ISBN 80-86389-15-4.
20. STOJANOV, R. 2005. *Rozvojové cíle tisíciletí*. 1. vyd. Praha: Ekumenická akademie, 2005.
21. Štatistický úrad Slovenskej republiky. 2013. Nezamestnanosť. [online]. Dostupné na <http://portal.statistics.sk/showdoc.do?docid=1801> [cit. 2013-01-12].
22. TOPOLIOVÁ, J. 2011. Dôsledky nezamestnanosti na jednotlivca a rodinu. In *Rizikové súvislosti chudoby a rodiny v súčasnej slovenskej spoločnosti*. Zborník príspevkov. Ružomberok: VERBUM, 2011. s. 94-101. ISBN 978-80-8084-751-7.
23. ULRICH, P. 1997. *Integrative Wirtschaftsethik. Grungladen einer lebensdienlichen Okonomie*. Bern – Stuttgart – Wien: Haupt, 1997. 517s. ISBN 3-258-05610-2.
24. VELČICKÁ, J., VLAČUCHA, R. 2011. EU SILC 2010. *Indikátory chudoby a sociálneho vylúčenia*. Bratislava: Štatistický úrad Slovenskej republiky, 2011.
25. VESELOVSKÁ, Z., MICHÁLEK, A. Vývoj a komparácia vybraných charakteristík nerovností a chudoby v krajinách EÚ. In *Nerovnosť a chudoba v Európskej únii a na Slovensku*. Zborník statí. Košice: TUKE, 2012. s.11-22. ISBN 978-80-553-1225-5.
26. VLAČUCHA, R., KOVÁČOVÁ, I. 2012. *EU SILC 2011. Zisťovanie o príjmoch a životných podmienkach domácností v SR*. Bratislava: Štatistický úrad Slovenskej republiky, 2012. ISBN 978-80-8121-134-8.

Kontakt:

Daniela Mat'ovčíková, Ing., PhD.
Vysoká škola manažmentu v Trenčíne
Bezručova 64, Trenčín
dmatovcikova@vsm.sk

Sylvia Jenčová, Ing., PhD.
Katedra financií a účtovníctva
Fakulta manažmentu Prešovskej univerzity v Prešove
Konštantínova 16, 08001 Prešov
sylvia.jencova@unipo.sk, sjencova@vsm.sk

Eva Litavcová, Mgr., PhD.
Katedra kvantitatívnych metód a manažérskej informatiky
Fakulta manažmentu Prešovskej univerzity v Prešove
Konštantínova 16, 08001 Prešov
eva.litavcova@unipo.sk